

## **Titolo**

MOKA: il Modulo di Consultazione ed Analisi delle banche dati cartografiche della Regione Emilia-Romagna

## **Autori**

Gian Paolo ARTIOLI (\*), Giovanni CIARDI (\*), Gian Paolo SCHIANCHI (\*), Maurizio MASETTI (\*\*)

Cristina BIZZARRI (\*\*\*), Roberta MALTONI (\*\*\*)

(\*) Regione Emilia-Romagna, Direzione Generale Sistemi Informativi e Telematica, Viale Aldo Moro 38, 40127, Bologna. Tel. 051-283111, e-mail cartgis@regione.emilia-romagna.it

(\*\*) Regione Emilia-Romagna, Direzione Generale Programmazione e Pianificazione Urbanistica, Via dei Mille 21, 40121, Bologna. Tel. 051-6396111, e-mail mmasetti@regione.emilia-romagna.it

(\*\*\*) Semenda, Via Santi 14, 41100 Modena. Tel 059-333022, e-mail semenda@orion.it

## **Azienda/Ente**

Regione Emilia-Romagna

## **Ambito del lavoro e/o progetto, tempi di realizzazioni, software impiegati, stato avanzamento del lavoro (completato, in corso d'opera, analisi.....)**

Il sistema MOKA per la consultazione e l'analisi di banche dati cartografiche e descrittive della Regione Emilia-Romagna risponde all'esigenza di rendere più facilmente ed utilmente fruibile la grossa mole delle informazioni cartografiche regionali ai diversi Uffici della Regione e ad Enti che operano sul territorio quali ad esempio: Amministrazioni Provinciali, Comuni, Comunità Montane, A.R.P.A., Autorità di Bacino, Consorzi di Bonifica. Il progetto si è articolato nello sviluppo di **Moka**, una extension configurabile di ArcView, e di **MokaKit**, il tool di configurazione che consente la creazione di personalizzazioni sia da parte di database administrator della pubblica amministrazione che di ditte esterne seguendo delle linee guida predefinite.

Il progetto si è sviluppato dall'analisi, iniziata nel dicembre 1998, all'installazione della prima personalizzazione per la elaborazione delle statistiche sul Mosaico dei P.R.G. nei 9 Servizi Urbanistici Provinciali nel marzo 2000.

Contestualmente all'installazione sono stati tenuti corsi per l'utilizzo della personalizzazione e per l'uso di MokaKit rispettivamente agli utenti finali ed ai database administrator.

Il software impiegato è Avenue per quanto riguarda l'extension Moka e Visual Basic per il MokaKit; entrambi fanno riferimento a tabelle di parametri memorizzati in un database Access.

Il progetto è in progress sia per quanto riguarda lo sviluppo di personalizzazioni standard su dati regionali che per l'aggiunta di nuove potenzialità al MokaKit di cui è stata installata la prima versione. La portabilità delle personalizzazioni sviluppate con le versioni precedenti sarà ovviamente garantita.

## **Elenco sottocapitoli in cui si divide l'esposizione del lavoro e/o progetto**

Un po' di storia e nuovi scenari

Obiettivi generali

Descrizione della extension Moka e del MokaKit

Le personalizzazioni

Un esempio di personalizzazione: "Sintesi dei P.R.G"

Conclusioni

## **Descrizione del progetto**

La Regione Emilia-Romagna ha deciso di realizzare una interfaccia in ambiente ArcView per Windows che rendesse facilmente utilizzabili le banche dati geografiche e descrittive ai propri uffici e ad altri enti emiliano-romagnoli.

In considerazione di una diversificata tipologia di utilizzatori, non di rado poco esperti di informatica e/o G.I.S., si è posta quindi particolare attenzione alla progettazione di un'interfaccia utente che, pur essendo dotata di funzionalità complesse, risultasse utilizzabile in modo intuitivo. A tal fine sono stati resi disponibili strumenti che, in fase di personalizzazione, consentono di costruire ambienti logici familiari agli utenti.

Si è così arrivati a progettare un potente tool che consente ad un utente esperto di creare personalizzazioni di ArcView distribuibili, sotto forma di extension, agli utenti finali.

L'extension personalizzabile di ArcView è denominata Moka. Le sue principali funzionalità sono

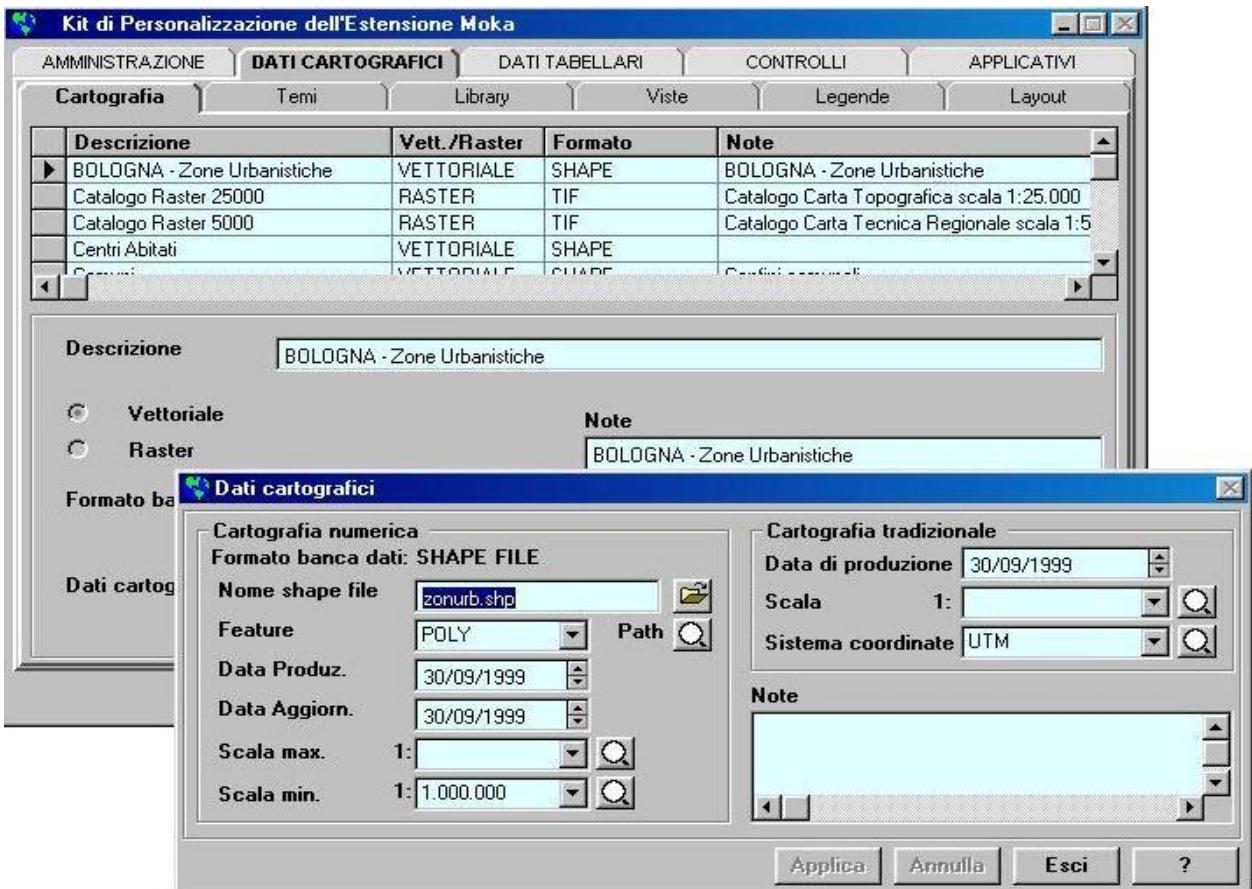
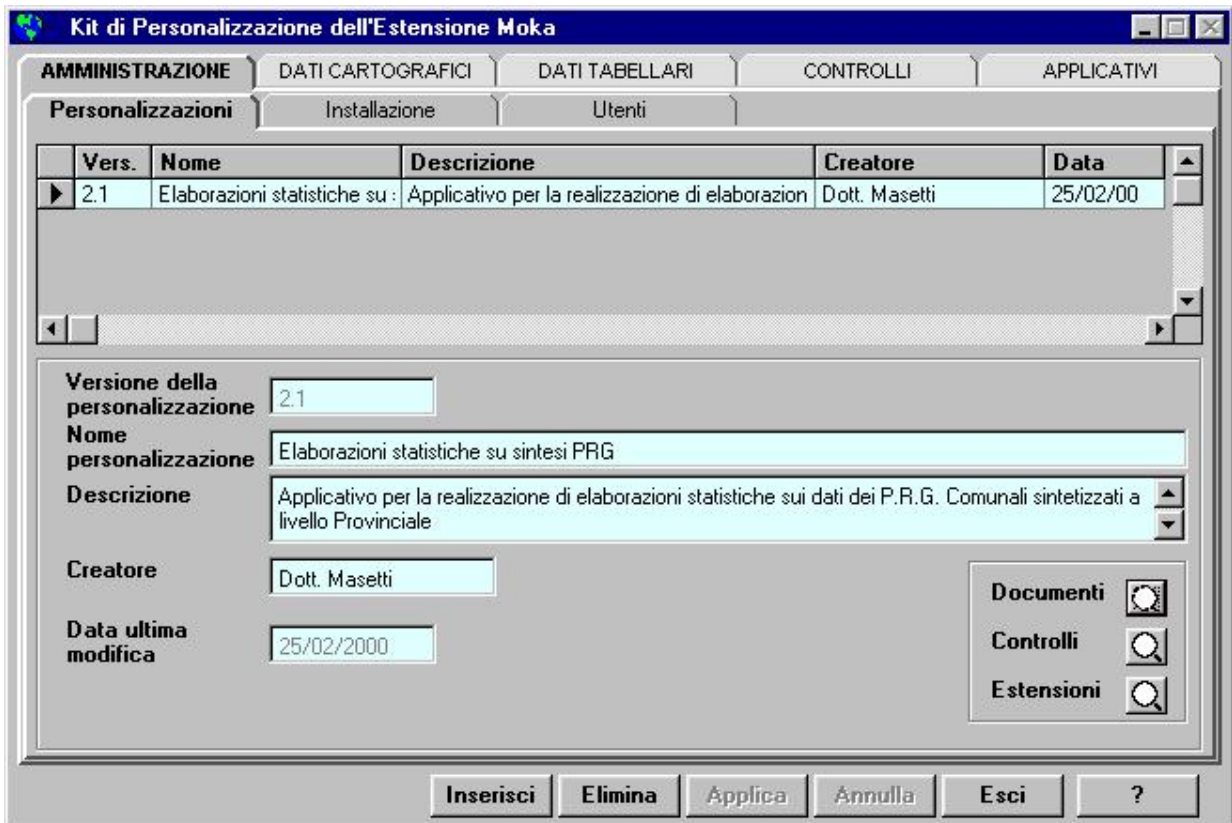
- applicazioni libere e predefinite
- interrogazione della base dati cartografica e descrittiva
- analisi ed elaborazioni cartografiche
- vari tool ed utility
- help multimediali ed ipertesti
- possibilità di essere caricata all'interno di un qualsiasi progetto Arcview
- facilità di distribuzione degli aggiornamenti
- integrazione delle versioni aggiornate con le personalizzazioni esistenti
- disponibilità del 100% delle funzioni di Arcview
- caricamento della Moka protetto da utente/password
- matrice di autorizzazione utenti/personalizzazioni

Il tool per generare le personalizzazioni di Moka è stato denominato MokaKit.

Una personalizzazione è un'applicazione di ArcView più o meno complessa. Con MokaKit l'utente può definire una nuova personalizzazione e popolarla con documenti (viste, tabelle, layout di stampa), con pulsanti e menu' che attivano funzioni specifiche e con ulteriori estensioni di ArcView. I contenuti di una personalizzazione vengono memorizzati in un database Access.

L'elevata personalizzabilità si caratterizza, in sintesi, come segue:

- varie personalizzazioni per diversi ambiti di utilizzo
- definizione dell'ambiente utente:
  - Basi Dati : Tutti i tipi di dati gestiti da Arcview
  - Funzioni : Programmi (es. Visual Basic), script Avenue, ecc.
- ambiente fisico dei dati mappato in un ambiente logico user-friendly
- definizione separata dei path fisici di accesso ai dati per favorire l'installazione della stessa personalizzazione su Pc configurati diversamente



**Bibliografia**

Regione Emilia-Romagna (1999) - *Linee guida per lo sviluppo telematico dell'Emilia-Romagna: una proposta della Regione al sistema locale.*

Regione Emilia-Romagna, Direzione Generale Sistemi Informativi e Telematica; Direzione Generale Programmazione e Pianificazione Urbanistica (1999) –*Elaborazioni statistiche su "Sintesi dei P.R.G." - Manuale Utente*